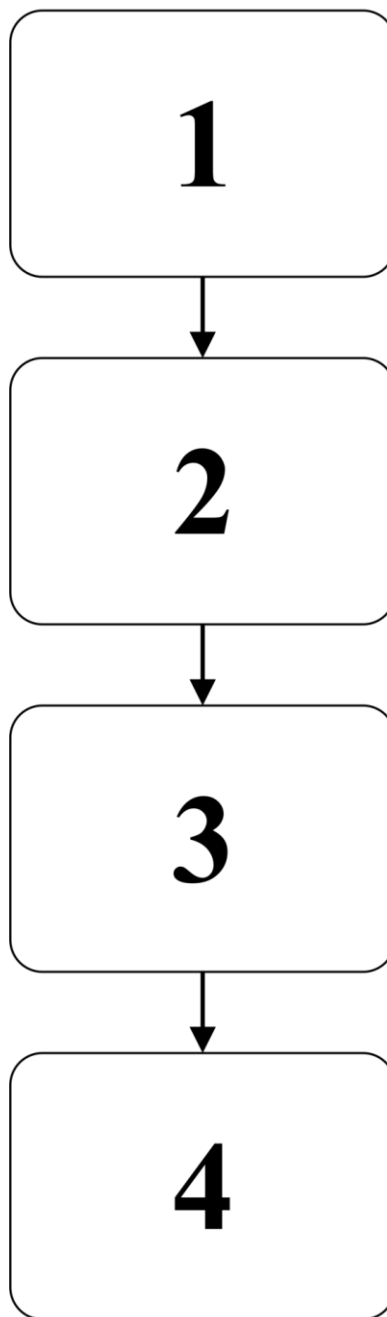




СПЕЦИЈАЛИСТИЧКЕ СТУДИЈЕ

ПАТОЛОГИЈА

**ГОДИНЕ
СТУДИЈА**



Здравствена специјализација:

ПАТОЛОШКА АНАТОМИЈА

Двосеместрална настава у оквиру специјалистичких студија траје
укупно 300 часова активне наставе.

НАСТАВНИЦИ :

РБ	ИМЕ И ПРЕЗИМЕ	E-mail АДРЕСА	ЗВАЊЕ
1	Снежана Јанчић	sjancic@medf.kg.ac.rs	Редовни професор
2	Милан Кнежевић	milan.knez.1952@gmail.com	Редовни професор
3	Небојша Арсенијевић	arne@medf.kg.ac.rs	Редовни професор
4	Владимир Јаковљевић	drvladakgbg@yahoo.com	Редовни професор
5	Сања Миленковић	sanjamilenkovic3@gmail.com	Ванредни професор
6.	Слободанка Митровић	smitrovic@medf.kg.ac.rs	Ванредни професор
7.	Сузана Матејић	matejics@gmail.com	Ванредни професор
8	Миљан Крстић	krstic.miljan@gmail.com	Доцент
9.	Славиша Ђуричић	djurisla@sezampro.rs	Доцент
10.	Милош Тодоровић	mtodorovickg@gmail.com	Доцент
11	Весна Станковић	wesna.stankovic@gmail.com	Асистент, др.сци. мед.

СТРУКТУРА ПРЕДМЕТА:

РБ	МОДУЛ	БРОЈ ЧАСОВА	МЕСТО ОДРЖАВАЊА НАСТАВЕ
1	Општа патологија	65	Зграда института ФМН
2	Системска патологија 1	103	Зграда института ФМН
3	Системска патологија 2	103	Зграда института ФМН
4	Експериментална патологија	17	Зграда института ФМН
	Судска медицина	12	Зграда института ФМН
	УКУПНО	300	

ЛИТЕРАТУРА:

РБ	НАЗИВ УЦБЕНИКА	АУТОРИ	ИЗДАВАЧ
1	Робинсове основе патологије	Kumar V, Abbas AK, Fausto N, Mitchell RN.	Дата статус, Београд 2010
2	Rosai i Ackerman Kirururška patologija, svezak 1 i 2	Juan Rosai	Школска књига, Загреб, 2010
3	Патологија	Мирјана Атанацковић и сар.	Универзитет у Београду, Медицински факултет, 2003
4	Weedon's Skin Pathology.	David Weedon	Churchill Livingstone, 2009
5	Rubin' s Pathology.	Rubin R, Strayer D:	Lippincott Williams&Wilkins, 2008
6	Urologic Pathology (third ed),	Robert Petersen:	Churchill Livingstone, 2009
6	Атлас хистопатологија	Гордана Баста – Јовановић	Медицинска књига, Београд 2009

ТРАЈАЊЕ СПЕЦИЈАЛИЗАЦИЈЕ: 4 године (48 месеци)

Сврха: Унапређење теоријског и практичног знања у области дијагностике, и праћења болесника са запањенским, туморским и дегенеративним болестима системских органа.

Циљ: Стицање теоријског и практичног знања из свих подручја патологије што омогућава специјализанту да развије интерпретативне особине неопходне за самостално обављање цитолошке, биопсијске и аутопсијске дијагностике. Поред тога специјализант стиче техничко знање везано за рад у лабораторији, навике везане за свакодневно читање стручне литературе и научно истраживачки рад, способност обраде статистичких података и употребе рачунара. Такође, специјализант овладава основама организације службе за патологију и знањем везаним за очување здравља и безбедности на раду.

Потреба:Различите морфолошке, цитохемијске, ензимохистохемијске и имунохистохемијске методе које се данас широко користе у дијагностици захтевају адекватну и специфичну макро- и микроскопску интерпретацију дијагностичких резултата које лекари у оквиру других специјализација не стичу, па се морају ослањати на високостручну помоћ специјалисте патолога.

Садржај: Специјализација из Патологије траје 48 месеци и обухвата теоријску и практичну двосеместралну наставу (9 месеци), уводни део (прва година) у трајању од 12 месеци. и део усмеравања (друга, трећа и четврта година) у трајању од 36 месеци. Програм предвиђа свеобухватну едукацију о примени савремених сазнања у макро- и микроморфолошкој дијагностици,

Облици наставе: У оквиру програма специјализације, настава ће бити реализована кроз теоријску (консултативна програмска предавања) и практичну наставу, колоквијуме и специјалистички/завршни испит. Све предвиђене облике наставе кандидат ће похађати под руководством и контролом ментора.

Улоге и обавезе кандидата:

- 1.Узимање упута за кружење од секретара Катедре за специјализацију патологије
- 2.Присуствовање теоријској и практичној настави према предвиђеном програму
- 3.Полагање колоквијума
- 4.Полагање завршног/специјалистичког испита

Улоге и обавезе ментора:

- 1.Усмеравање кандидата током теоријске и практичне наставе, организација консултативне наставе
- 2.Процена стечених теоријских и практичних знања, провера стручних вештина кроз колоквијуме, тестове

На основу Закона о здравственој заштити РС (Службени гласник РС бр.111/93, 46/97) и Правилника о специјализацијама и ужим специјализацијама здравствених радника и здравствених сарадника Факултет медицинских наука у Крагујевцу уписује кандидате на специјализацију из патологије путем конкурса који се расписује два пута годишње (у марту и септембру). На студије за стицање стручног назива специјалисте патологије може да се упише лице на основу решења Министарства здравља РС под условима утврђеним законом и одговарајућим актима.

Уписом на Факултет медицинских наука Универзитета у Крагујевцу стиче се статус студента специјализанта овог Факултета и тада почиње обављање специјалистичког стажа. Трајање специјалистичког стажа је 4 године или 48 месеци. Практичан стручни рад траје 39 месеци а настава на Факултету 2 семестра или 9 месеци.

Специјализант обавља специјалистички стаж (који није одређен само provedеним временом) по програму чији саставни део чине вештине које специјализант савладава са менторима које именује Наставно-научно веће.

Уписом на специјализацију из патологије студент добија индекс, план и програм специјализације као и упуте за менторе појединих вештина.

Специјализант по савладаним вештинама, код одређеног ментора, добија потпис од ментора на упуту и у индексу којим се потврђује да су савладане вештине на које је упућен. Специјализант је обавезан да тај упут врати Факултету који га раздужује за упут тј. евидентира да је специјализант обавио тај део стажа и тек тада му издаје нови упут за следеће вештине по програму за одређену област-групу вештина код другог ментора. Специјалистички стаж-савладавање вештина не може се обављати без упута Факултета и не постоји могућност да специјализант истовремено има издато више од једног упута.

У оквиру специјалистичког стажа студент је обавезан да одслуша двосеместралну наставу у трајању од 9 месеци која се обавља искључиво на Факултету. У току двосеместралне наставе обавља се само тај део стажа-програма и не може се обављати други део стажа. Поред теоријске двосеместралне наставе специјализант је обавезан да обавља практичан рад у пуном радном времену према распореду који направи катедра за специјализацију из патолошке анатомије. После обављене наставе студент полаже колоквијуме који су услов за оверу двосеместралне наставе. Подаци о обављеној настави и положеном колоквијуму уписују се у индекс специјалистичког стажа. Препоручује се да двосеместралну наставу специјализант уписује у последњој години специјалистичког стажа а пријављују се почетком школске године према расписаном конкурс за двосеместралну наставу.

Специјализанти су обавезни да пре почетка наставе закључе-врате упут који је добијен за претходне вештине. Двосеместрална настава се обавља од 01.10. текуће године до 01.02. наредне године (први-зимски семестар) и од 16.02. до 30.06. текуће године (други-летњи семестар). У једном семестру настава се изводи у трајању од 15 седмица а фонд практичне и теоријске наставе је 30 часова седмично. Однос теоријске и практичне наставе је најмање две трећине у корист практичне наставе.

Дневник теоријске и практичне наставе, и специјалистичког стажирања води се за сваког специјализанта посебно. У дневник наставе се уписују методске јединице, датум одржавања и број часова. У делу дневника који се односи на специјалистичко стажирање уписују се савладане вештине.

По обављеном плану и програму специјалистичког стажа и са овереном двосеместралном наставом, студент стиче право полагања специјалистичког испита. Испит се полаже пред Комисијом коју именује Наставно-научно веће.

ПРОГРАМ ПРАКТИЧНЕ НАСТАВЕ ЗА СПЕЦИЈАЛИЗАЦИЈУ ИЗ ПАТОЛОШКЕ АНАТОМИЈЕ

Практичан стручни рад уз помоћ, едукацију и надзор ментора обавља се у клиникама–наставним базама Факултета медицинских наука у Крагујевцу. Могуће је део вештина савладати и у другим медицинским установама које имају званично одређене менторе (за поједине вештине) које је поставило Наставно-научно веће Медицинског факултета у Крагујевцу.

Распоред практичних-стручних активности у трајању месеци је следећи:

А. Уводни део (прва година - 12 месеци)

Обдукције: Упутство о обдукционој техници, извођење обдукција под надзором, формирање клиничко-патолошке корелације. Кандидат у првој години обавља 50 аутопсија, првих 10 под надзором ментора а преостале под надзором одговорног наставника, уз стандардизацију реферисања и примену статистичке обраде и кодирајућег система.

Пријем и подела материјала: Кандидати су у обавези да свакодневно присуствују пријему и подели материјала током које се обучавају за правилно макроскопско описивање, као и узимање исечака на одговарајући начин у зависности од добијеног материјала.

Ex tempore (интраоперативна, frozen section дијагностика): Кандидати су у обавези да редовно учествују у пријему и микроскопској дијагностици ex tempore биопсија.

Хистопатолошка дијагностика Кандидати су у првој години у обавези да минимум 10 недеља учествују у хистопатолошкој анализи рутинских биопсија под надзором надлежног наставника.

Семинари: Приказ најмање једног обдукцијског или биопсијског случаја, уз преглед литературе под супервизијом надлежног наставника.

Специјалне технике: Кандидат се обучава техничким аспектима и примени у дијагностици специјалних техника (хистохемија, имунохистохемија укључујући имунофлуоресценцу), уз боравак две недеље у имунохистохемијској лабораторији Института за патологију.

Б. Део усмеравања (друга, трећа и четврта година – 36 месеци)

	ПРАКТИЧНО-СТРУЧНЕ АКТИВНОСТИ	место одржавања	трајање у месецима
1.	Системска патологија (кружење)		29
а.	Неуропатологија (укључујући неуромишићне болести и око)		2,5
б.	ОРЛ и пулмопатологија		2
в.	Кардиоваскуларна патологија		2
г.	Гастроинтестинална патологија (укључујући езокрини панкреас)		3
д.	Патологија јетре и жучних путева (2,5
ђ.	Нефропатологија (укључујући патологију повезану са пресађивањем органа) и уролошка патологија		2,5
е.	Гинеколошка патологија		3
ж.	Хематопатологија		2,5
з.	Дерматопатологија		2,5
и.	Коштано-зглобна и патологија меких ткива		2

	ј.	Патологија ендокриног система (укључујући ендокрини панкреас) и дојке		2,5
	к.	. Педијатријска патологија		2
2.	Цитопатологија			4
3.	Судска медицина			3

**КАТАЛОГ ПРОЦЕДУРА И ВЕШТИНА КОЈЕ
СПЕЦИЈАЛИЗАНТ ТРЕБА ДА САВЛАДА**

Процедуре и вештине		Опције рада	Број обавезно изведених процедура	Оверава ментор
У ТОКУ СТАЖА НА ПАТОЛОГИЈИ				
1.	Савлађивање обдукционе технике		140	
2.	Припрема леша за обдукцију		140	
3.	Проучавање историје болести умрлог		140	
4.	Самостално вршење клиничке обдукције		140	
5.	Писање обдукционог записника		140	
6.	Узимање исечака органа за хистолошка испитивања		140	
7.	Цитолошка, микробиолошка, вирусолошка, биохемијска, токсиколошка и др. испитивања		60	
8.	Савлађивање технике специјалних обдукција, као и обдукција новорођенчади		20	
9.	Вршење поделе лешног материјала и његова хистолошка дијагностику		140	
10.	Комплетно завршавање обдукционог записника са давањем узрока смрти		140	
11.	Упознавање хистолошке технике и апаратуре, посебно грађе и функције оптичког микроскопа. - Припремање и подела материјала за: а) хистолошку, цитолошку, хистохемијску, електрономикроскопску и Б) друге анализе		130 40	
12.	Самостално вршење анализе биопсија (поступци, методе припреме раствора, техника обраде препарата, бојење, сечење микротомом, као и микроскопска и ултраструктурална дијагностика)		3000	

13.	Подела, обрада и дијагностика биоптичног материјала		3000	
14.	Тумачење резултата из области микробиологије, вирусологије, серологије, биохемије, хемије и токсикологије		100	
15.	Упознавање са консултативним и експертним радом на дијагностици обољења, стања и повреда		5	
16.	Упознавање основе електронске микроскопије (узимање и подела материјала за електронску микроскопију, обрада истог материјала и његова дијагностика)		3	
17.	Узимање и обрада материјала за хистохемију, имунофлуоресценцију, имунохистохемију и тумачење добијених резултата након микроскопског прегледа		20	
18.	Упознавање начела судскомедицинског вештачења		5	
19.	Упознавање са патологијом напрасне смрти и њено разликовање од насилне		5	
20.	Упознавање односа обољења и повреда		5	
21.	Сакупљање материјалних доказа са биолошког материјала за лабораторијска истраживања		5	
22.	Узимање хетероанамнезе у циљу комплетног решавања судског случаја		10	
12.	Вршење судских обдукција ради упознавања и вештачења		10	

**СПИСАК ПРЕДЛОЖЕНИХ МЕНТОРА ЗА САВЛАДАВАЊЕ
ВЕШТИНА И ПРОЦЕДУРА**

1.	Проф др Снежана Јанчић, Факултет Медицинских наука Универзитета у Крагујевцу
2.	Проф. др Слободанка Митровић, Факултет Медицинских наука Универзитета у Крагујевцу
3.	Проф. др Сања Миленковић, Служба за клиничку патологију, КБЦ Земун
4.	Доц. др. Славиша Ђуричић, Институт за мајку и дете, Београд
5.	Асистент др сци мед Весна Станковић, Факултет Медицинских наука Универзитета у Крагујевцу
6.	др Првослав Савић, специјалиста Патолошке анатомије, Болница „др Драгиша Мишовић“-Чачак

Списак ментора није коначан јер ће се накнадно одређивати нови ментори из других Одељења и клиника чији кандидати могу део стажа провести у својим матичним установама. За део вештина и процедура које се могу обавити у матичним хируршким установама из којих специјализант долази, упућује се молба Наставно-научном већу Факултета медицинских наука у Крагујевцу, од стране потенцијалног ментора из поменуте матичне установе. Условe за обављање менторске дужности постављаће Катедра за специјализацију из Патологије уз одобрење Наставно-научног већа Медицинског факултета у Крагујевцу а на основу правилника о менторству који доноси Министарство здравља РС.

Ментори обављају практичан рад са својим специјализантима, по темама из распореда синхроно са трајањем двосеместралне наставе. Односно ментор припрема и организује примере из праксе коришћењем макроскопских, патохистолошких, цитолошких, имуноензимских и других препарата, који демонстрирају промена ткива, органа и ћелија код одређених патолошких процеса.

КОЛОКВИЈУМИ

1.	Колоквијум из опште патологије
2.	Колоквијум из опште патологије тумора
3.	Колоквијум из патологије кардиоваскуларног система
4.	Колоквијум из патологије респираторног система
5.	Колоквијум из патологије гастроинтестиналног система
6.	Колоквијум из патологије хепатобилијарног система
7.	Колоквијум из патологије уринарног система и мушког репродуктивног тракта

8.	Колоквијум из патологије женског репродуктивног система и перинаталног периода
9.	Колоквијум из патологије ендокриног система и дојке
10.	Колоквијум из патологије хематопоеетског система
11.	Колоквијум из патологије коштаног-зглобног система
12.	Колоквијум из патологије нервног и мишићног система
13.	Колоквијум из патологије коже и чула
14.	Колоквијум и судске медицине са токсикологијом
15.	Колоквијум из обдукционе технике

. Сваки специјализант има своју специјализантску књижицу и дневник у којима се извршене свакодневне делатности. Колоквијуми се полагају после завршеног циклуса кружења пред комисијом од ДВА члана коју чине наставници патологије задужени за одређену област (уз факултативно присуство ментора).

Поред колоквијума који се односе на област из системске патологије кандидати полагају и колоквијуме из обдукционе технике, опште патологије и патологије тумора (током прве године).

Колоквијум се састоји из:

- а) анализе 5 биопсијских случајева, од којих је тачна дијагностика 3 случаја неопходна за наставак колоквијума
- б) усменог дела: 4 питања

Оцена са колоквијума се уписује у специјализантску књижицу.

Уколико кандидат не положи колоквијум, стиче право на поновно полагање колоквијума у целини после 15 дана.

Комисија за полагање колоквијума

- 1.Проф.др Снежана Јанчић
- 2.Проф.др Слободанка Митровић
- 3.Доц.др Весна Станковић

ПРОВЕРА ЗНАЊА И ПОЛАГАЊЕ СПЕЦИЈАЛИСТИЧКОГ ИСПИТА

Кандидат приступа специјалистичком испиту кад испуни следеће услове:

- а) положени сви колоквијуми
- б) 140 обдукција са завршеним записницима
- ц) одговарајући број завршених биопсијских (најмање 3000), ex tempore (300) и цитопатолошких (најмање 2000) анализа, што својим потписом потврђује ментор.

Специјалистички испит се састоји из три дела:

- 1) Тест из теоријског знања са 40 питања са понуђеним одговорима. Минимум за

пролазност су 24 тачна одговора.

2) Практични део испита који се састоји из

а) обдукције, уз израду обдукционог записника и прелиминарног закључка и мишљења

б) микроскопске дијагностике која обухвата преглед 20 хистопатолошких препарата и

5 цитолошких размаза; у раду је дозвољено коришћење стручне литературе

3) Теоријски део испита: 6 питања која обухватају општу патологију, туморску патологију и патологију најмање 4 различита система

Специјалистички испит се полаже пред комисијом од 3 члана, наставника Патологије Медицинског факултета уз факултативно присуство ментора. По завршеном испиту се добија оцена која се уписује у одговарајући формулар а кандидат добија диплому о завршеној специјализацији од стране Медицинског факултета.

Уколико кандидат не положи испит, стиче право поновног полагања у року прописаном Законом, а испит се полаже поново у целости

Специјализант је обавезан да положи испит у року од 6 месеци од дана истека специјалистичког стажа. Студент који није положио специјалистички испит може да полаже још два пута у размацима од најмање 6 месеци. Ако специјализант ни 3. пут не положи испит губи право на даље полагање специјалистичког испита. Специјализант који у року 6-12 месеци по завршетку специјалистичког стажа не поднесе захтев за полагање специјалистичког испита полагање истог се условљава додатним колоквијумима које одређује катедра за специјалистичке студије из патолошке анатомије.

Специјалистички испит и колоквијуми се пријављују у постдипломској служби на Факултету од 25. до 30. у месецу за следећи месец у коме се планира полагање испита до 10. у месецу. Испитни рокови су: март, април, мај, јуни, септембар, октобар, новембар и децембар. Испитни рок траје од 20. у месецу до последњег дана у месецу. Факултет специјализанту издаје одобрење за полагање испита и одређује му Комисију пред којом испит полаже.

Комисија за полагање специјалистичког испита из Патологије:

1. **проф. др Милан Кнежевић**, редовни професор Факултета медицинских наука Универзитета у Крагујевцу за ужу научну област Патолошка анатомија, председник
2. **проф. др Снежана Јанчић**, редовни професор Факултета медицинских наука Универзитета у Крагујевцу за ужу научну област Патолошка анатомија, члан
3. **доц. др Слободанка Митровић**, доцент Факултета медицинских наука Универзитета у Крагујевцу за ужу научну област Патолошка анатомија, члан .

Резервни чланови:

1. доц. др Весна Станковић, доцент Факултета медицинских наука Универзитета у Крагујевцу за ужу научну област Патолошка анатомија
2. доц. др Милош Тодоровић, доцент Факултета медицинских наука Универзитета у Крагујевцу за ужу научну област Судска медицина

После специјалистичког испита Комисија утврђује оцену: одличан, врло добар, добар или није положио.

После положеног специјалистичког испита издаје се диплома о стеченом називу Специјалисте патологије са уписаном коначном оценом са испита.

ПРОГРАМ ДВОСЕМЕСТРАЛНЕ НАСТАВЕ СПЕЦИЈАЛИЗАЦИЈЕ ИЗ ПАТОЛОГИЈЕ

ПРВИ СЕМЕСТАР

	Значај патологије и дијагностичке методе у патологији	Врста наставе	Место предавања/вежби	Наставник	Датум	Часова
ПРВА НЕДЕЉА	Увод у патологију	П	Катедра за патолошку анатомију	проф. др Снежана Јанчић	23.2.2017	1
	Биопсија: - врсте биопсија - начин узимања узорка - техничка обрада Материјала	П	Катедра за патолошку анатомију	проф. др Снежана Јанчић	23.2.2017	1
	Цитодијагностика. Значај и примена цитодијагностике	П	Катедра за патолошку анатомију	проф. др Снежана Јанчић	23.2.2017	1
	Методe у цитопатологији Морфолошки параметри у цитодијагностици	П	Катедра за патолошку анатомију	проф. др Снежана Јанчић	23.2.2017	2
	Предности и ограничења цитопатологије. Специфичност и сензитивност цитодијагностике	П	Катедра за патолошку анатомију	проф. др Снежана Јанчић	24.2.2017	2
	Цитохемија Хистохемија Имунохистохемија Аутохисторадиографија Култура ткива	П	Катедра за патолошку анатомију	проф. др Снежана Јанчић	24.2.2017	3
	Електронска микроскопија Flow- цитометрија	П	Катедра за патолошку анатомију	проф. др Снежана Јанчић	25.2.2017	2
	Обдукција - медицински значај и циљ -обдукционе технике	П	Катедра за патолошку анатомију	проф. др Снежана Јанчић	25.2.2017	2

	-обдукциони протокол				
УКУПНО ЧАСОВА ПРЕДАВАЊА					14

	Тематске јединице	Врста наставе	Место предавања/вежби	Наставник	Датум	Часова
ДРУГА НЕДЕЉА	Адаптациони процеси Оштећења ћелија Старење ћелије Апоптоза Некроза	П	Катедра за патолошку анатомију	проф. др Снежана Јанчић	28.2.2017	3
	Таложење органских и неорганских материја (липиди, протеини, гликоген, пигменти)	П	Катедра за патолошку анатомију	Асистент др сци мед Весна Станковић	28.2.2017	2
	Патолошка калцификација Таложење мокраћне киселине и њених соли	П	Катедра за патолошку анатомију	Асистент др сци мед Весна Станковић	28.2.2017	1
	Хијалина и фибриноидна промена	П	Катедра за патолошку анатомију	Асистент др сци мед Весна Станковић	28.2.2017	1
	УКУПНО ЧАСОВА ПРЕДАВАЊА					

	Молекуларна патологија	Врста наставе	Место предавања/вежби	Наставник	Датум	Часова
ТРЕЋА НЕДЕЉА	PCR и RT- PCR (polymerase chain reaction) амплификација	П	Центар за молекуларну медицину	проф. др Небојша Арсенијевић	4.3.2017	2
	Хромогенска и флуоресцентна ин ситу хибридизација	П	Центар за молекуларну медицину	проф. др Небојша Арсенијевић	4.3.2017	1
	ELISA и туморски маркери у серуму	П	Центар за молекуларну медицину	проф. др Небојша Арсенијевић	4.3.2017	2
	Western blotting	П	Центар за молекуларну медицину	проф. др Небојша Арсенијевић	4.3.2017	1
	УКУПНО ЧАСОВА ПРЕДАВАЊА					

	Тематске јединице	Врста наставе	Место предавања/вежби	Наставник	Датум	Часова
ЧЕТВРТА НЕДЕЉА	Запаљење -акутно запаљење -медијатори запаљења -хронично запаљење.	П	Катедра за патолошку анатомију	др сци мед.Слободанка Митровић	10.3..2017	3
	Специфична запаљења	П	Катедра за патолошку анатомију	др сци мед.Слободанка Митровић	10.3..2017	3
	Репарација ткива -регенерација -репарација -зарастање рана	П	Катедра за патолошку анатомију	Асистент др сци мед Весна Станковић	11.3.2017	2
	Општа патологија циркулације	П	Катедра за патолошку анатомију	проф. др Милан Кнежевић	11.3.2017	3
	Тромбоза Емболија Инфаркт	П	Катедра за патолошку анатомију	проф. др Милан Кнежевић	11.3.2017	2
	УКУПНО ЧАСОВА ПРЕДАВАЊА					

	Општа патологија тумора	Врста наставе	Место предавања/вежби	Наставник	Датум	Часова
ПЕТА НЕДЕЉА	Неоплазме -карактеристике и класификација -молекуларни аспекти инвазије и метастазирања	П	Катедра за патолошку анатомију	проф. др Снежана Јанчић	17.3.2017	3
	Еволуција тумора Градирање и стадирање тумора	П	Катедра за патолошку анатомију	проф. др Снежана Јанчић	17.3.2017	3
	Етиологија и патогенеза неоплазми Епидемиологија тумора	П	Катедра за патолошку анатомију	проф. др Снежана Јанчић	18.3.2017	2
	Гени регулатори ћелијског раста	П	Катедра за патолошку анатомију	проф. др Снежана Јанчић	18..3.2017	2
	Генска основа карциногенезе Карциногени фактори		Катедра за патолошку анатомију	проф. др Снежана Јанчић	18..3.2017	3
	УКУПНО ЧАСОВА ПРЕДАВАЊА					

	Тематске јединице	Врста	Место	Наставник	Датум	Часова
--	-------------------	-------	-------	-----------	-------	--------

		настав е	предавања/ве жби			
ШЕСТА НЕДЕЉА	Опште карактеристике имуног система (цитокини, хистокомпатибилни гени)	П	Катедра за имунологију	проф. др Небојша Арсенијевић	24..3.2017	2
	Имунодефицијенције	П	Катедра за имунологију	проф. др Небојша Арсенијевић	24...3.2017	2
	Хиперсензитивне реакције	П	Катедра за имунологију	проф. др Небојша Арсенијевић	24..3..2017	1
	Трансплатација и Одбацивање графта	П	Катедра за имунологију	проф. др Небојша Арсенијевић	25.3..2017	2
	Аутоимуне болести	П	Катедра за имунологију	проф. др Небојша Арсенијевић	25..3..2017	3
	Амилоидоза	П	Катедра за патолошку анатомију	проф. др Снежана Јанчић	25..3..2017	2
	УКУПНО ЧАСОВА ПРЕДАВАЊА					

	Патологија кардиоваскуларног система	Врста наставе	Место предавања/вежби	Наставник	Датум	Часова
СЕДМА НЕДЕЉА	Патологија крвних и лимфних судова	П	Катедра за патолошку анатомију	проф. др Милан Кнежевић	30.3.2017	3
	Патологија срца -урођене и стечене мане	П	Катедра за патолошку анатомију	проф. др Милан Кнежевић	30.3.2017	3
	Коронарна болест срца	П	Катедра за патолошку анатомију	проф. др Милан Кнежевић	31.3.2017	1
	Запаљења срца Примарне кардиомиопатије	П	Катедра за патолошку анатомију	проф. др Милан Кнежевић	31.3.2017	3
	Тумори срца	П	Катедра за патолошку анатомију	проф. др Милан Кнежевић	31.3.2017	1
	УКУПНО ЧАСОВА ПРЕДАВАЊА					

	Патологија респираторног система	Врста наставе	Место предавања/вежби	Наставник	Датум	Часова

ОСМА НЕДЕЉА	Урођене аномалије бронхија и плућа Адултни респираторни дистрес Ателектаза плућа	П	Катедра за патолошку анатомију	проф. др Милан Кнежевић	01.04.2017	2
	Опструктивни и рестриктивни синдром плућа	П	Катедра за патолошку анатомију	проф. др Милан Кнежевић	01.04.2017	3
	Запаљења плућа	П	Катедра за патолошку анатомију	проф. др Милан Кнежевић	01.04.2017	2
	Плеуритис Страни садржај у плеуралној дупљи Тумори плеуре	П	Катедра за патолошку анатомију	Проф др Милан Кнежевић	02.04.2017	2
	Тумори плућа. Пулмолошка цитопатологија.		Катедра за патолошку анатомију	проф. др Милан Кнежевић	02.04.2017	2
	УКУПНО ЧАСОВА ПРЕДАВАЊА					

	Патологија респираторног система	Врста наставе	Место предавања/вежби	Наставник	Датум	Часова
ДЕВЕТА НЕДЕЉА	Патологија носа и параназалних шупљина	П	Катедра за патолошку анатомију	Др.сци мед Слободанка Митровић	07..04..2017	2
	Патологија назофаринкса	П	Катедра за патолошку анатомију	др .сци мед Слободанка Митровић	07..04..2017	1
	Патологија ларинкса	П	Катедра за патолошку анатомију	др сци мед.Слободанка Митровић	07..04..2017	2
	Патологија уха	П	Катедра за патолошку анатомију	Др сци мед. Слободанка Митровић	07..04..2017	1
	Патологија једњака.	П	Катедра за патолошку анатомију	Асистент др сци мед Весна Станковић	08.04.2017	2
	Патологија желуца:	П	Катедра за патолошку анатомију	Асистент др сци мед Весна Станковић	09.04.2017	3
	Патологија танког, дебелог црева и аналне регије	П	Катедра за патолошку анатомију	Асистент др сци мед Весна Станковић	08.04.2017	3
	Патологија апендикса	П	Катедра за патолошку	Асистент др сци мед Весна	08.04.2017	1

	Патологија перитонеума		анатомију	Станковић		
УКУПНО ЧАСОВА ПРЕДАВАЊА						15

	Патологија хепатобилијарног система	Врста наставе	Место предавања/вежби	Наставник	Датум	Часова
ДЕСЕТА НЕДЕЉА	Развојне аномалије јетре. Облици оштећења јетре. Клинички синдроми Инсуфицијенција јетре	П	Катедра за патолошку анатомију	Асистент др сци мед Весна Станковић	05.05.2017	2
	Цироза јетре Портна хипертензија Жутица и холестаза	П	Катедра за патолошку анатомију	Асистент др сци мед Весна Станковић	05.05.2017	2
	Биопсија јетре: Индикације Интерпретација хистолошке слике и специфичност дијагностике	П	Катедра за патолошку анатомију	Асистент др сци мед Весна Станковић	05.05.2017	1
	Хепатитиси Алкохолна болест јетре	П	Катедра за патолошку анатомију	Доцент др Весна Станковић	05.05.2017	2
	УКУПНО ЧАСОВА ПРЕДАВАЊА					

	Патологија хепатобилијарног система	Врста наставе	Место предавања/вежби	Наставник	Датум	Часова
--	-------------------------------------	---------------	-----------------------	-----------	-------	--------

ЈЕДНАЕСТА НЕДЕЉА	Токсична дејства лекова на јетру Метаболички поремећаји .	П	Катедра за патолошку анатомију	Асистент др сци мед Весна Станковић	12..05..2017	3
	Болести интра и екстрахепатичних жучних путева	П	Катедра за патолошку анатомију	Асистент др сци мед Весна Станковић	12..05..2017	2
	Васкуларни поремећаји	П	Катедра за патолошку анатомију	Асистент др сци мед Весна Станковић	13..05..2017	1
	Примарни и секундарни тумори	П	Катедра за патолошку анатомију	Асистент др сци мед Весна Станковић	13..05..2017	2
	Патологија жучне кесе		Катедра за патолошку анатомију		13..05..2017	2
	УКУПНО ЧАСОВА ПРЕДАВАЊА					

	Патологија дојке	Врста наставе	Место предавања/вежби	Наставник	Датум	Часова
ДВАНАЕСТА НЕДЕЉА	Поремећаји у развоју дојки. Маститиси	П	Катедра за патолошку анатомију	др .сци мед,Слободанка Митровић	19..05.2017	1
	Фиброцистична болест дојке	П	Катедра за патолошку анатомију	др сци мед,Слободанка Митровић	19..05.2017	1
	Бенигни тумори дојке	П	Катедра за патолошку анатомију	Др. Сци мед. Слободанка Митровић	19..05.2017	1
	Малигни тумори дојке	П	Катедра за патолошку анатомију	Др.сци мед Слободанка Митровић	19..05.2017	2
	Поступци у откривању промена у дојкама	П	Катедра за патолошку анатомију	Др.сци мед. Слободанка Митровић	20..05.2017	1
	Индикације за биопсију дојке. Макроскопска анализа . Дисекција ткива дојке и аксиларне ложе.	П	Катедра за патолошку анатомију	Др.сци мед. Слободанка Митровић	20..05.2017	2
	Цитопатологија дојке.Правила добре пункције и узимања бриса	П	Катедра за патолошку анатомију	Др. сци мед. Слободанка Митровић	14..05.2017	1
	Савремене методе за одређивање прогнозе тумора.	П	Катедра за патолошку анатомију	др сци мед,Слободанка Митровић	20..05.2017	1

	УКУПНО ЧАСОВА ПРЕДАВАЊА	10
--	--------------------------------	-----------

	Патологија ендокриног система	Врста наставе	Место предавања/вежби	Наставник	Датум	Часова
ТРИНАЕСТА НЕДЕЉА	Морфо-функционалне карактеристике ендокриног система Патологија хипофизе Патологија епифизе	П	Катедра за патолошку анатомију	проф. др Снежана Јанчић	26..05.2017	3
	Патологија надбубрежне жлезде и параганглија	П	Катедра за патолошку анатомију	проф. др Снежана Јанчић	26..05.2017	2
	Патологија штитасте жлезде	П	Катедра за патолошку анатомију	проф. др Снежана Јанчић	26..05.2017	2
	Патологија паратиреоидних жлезди	П	Катедра за патолошку анатомију	проф. др Снежана Јанчић	27..05.2017	2
	Патологија ендокриног панкреаса Патологија неуроендокриног система	П	Катедра за патолошку анатомију	проф. др Снежана Јанчић	27..05.2017	3
	МЕН синдроми	П	Катедра за патолошку анатомију	проф. др Снежана Јанчић	27.05.2017	1
	Цитодијагностика пунктата тиреоидеје и паратиреоидеје	П	Катедра за патолошку анатомију	проф. др Снежана Јанчић	27..05.2017	1
УКУПНО ЧАСОВА ПРЕДАВАЊА						14

	Патологија гениталног система и перинаталног периода	Врста наставе	Место предавања/вежб и	Наставник	Датум	Часова
--	---	--------------------------	---------------------------------------	------------------	--------------	---------------

ЧЕТНАЕСТА НЕДЕЉА	Патологија вулве и Патологија вагине	П	Катедра за патолошку анатомију	проф. др Снежана Јанчић	02.06. .2017	2
	Патологија грлића и тела материце	П	Катедра за патолошку анатомију	проф. др Снежана Јанчић	02.06. .2017	3
	Патологија јајника и јајовода	П	Катедра за патолошку анатомију	проф. др Снежана Јанчић	03.06. .2017	3
	Гестационе болести Болести плаценте	П	Катедра за патолошку анатомију	проф. др Снежана Јанчић	03.06. .2017	3
	Цитодијагностика болести гениталног тракта	П	Катедра за патолошку анатомију	проф. др Снежана Јанчић	03.06. .2017	1
	УКУПНО ЧАСОВА ПРЕДАВАЊА					

	Патологија хематопоезног и лимфоретикуларног система	Врста наставе	Место предавања/вежби	Наставник	Датум	Часова
ПЕТНАЕСТА НЕДЕЉА	Анемије: -класификација анемија Полицитемија	П	Катедра за патолошку анатомију	Доцент др Миљан Крстић	09.06.2017	3
	Хеморагијски синдром Неутрофилија, еозинофилија „моноцитоза, лимфоцитоза	П	Катедра за патолошку анатомију	Доцент др Миљан Крстић	09.06.2017	2
	Леукемије	П	Катедра за патолошку анатомију	Доцент др Миљан Крстић	09.06.2017	2
	Мијелодиспластични синдроми Поремећаји хистиоцита и дендритских ћелија	П	Катедра за патолошку анатомију	Доцент др Миљан Крстић	10.06.2017	2
	„Лимфаденитис Лимфоми Патологија слезине	П	Катедра за патолошку анатомију	Доцент др Миљан Крстић	10..06.2017	3
	Патологија костне сржи	П	Катедра за патолошку анатомију	Доцент др Миљан Крстић	10.06.2017	1
	УКУПНО ЧАСОВА ПРЕДАВАЊА					

ДРУГИ СЕМЕСТАР

	Патологија уринарног система	Врста наставе	Место предавања/вежби	Наставник	Датум	Часова
ПРВА НЕДЕЉА	Патологија бубрега: Цистична болест Болести гломерула	П	Катедра за патолошку анатомију	Проф.др Љубинка Јанковић-Величковић	15.09.2017	4
	Васкуларне болести бубрега Болести тубула и интерстицијума	П	Катедра за патолошку анатомију	Проф.др Љубинка Јанковић-Величковић	15.09.2017	3
	Нефролитијаза и уролитијаза Опструктивна уропатија и хидронефроза	П	Катедра за патолошку анатомију	Проф.др Љубинка Јанковић-Величковић	16.09.2017	2
	Трансплантација бубрега Тумори бубрега	П	Катедра за патолошку анатомију	Проф.др Љубинка Јанковић-Величковић	16.09.2017	2
	УКУПНО ЧАСОВА ПРЕДАВАЊА					

	Патологија уринарног тракта и мушког репродуктивног система	Врста наставе	Место предавања/вежби	Наставник	Датум	Часова
ДРУГА НЕДЕЉА	Патологија бубрежне карлице и уретера: Патологија мокраћне бешике	П	Катедра за патолошку анатомију	Проф.др Љубинка Јанковић-Величковић	17.09.2017	3
	Патологија пениса, уретре и скротума:	П	Катедра за патолошку анатомију	Проф.др Љубинка Јанковић-Величковић	17.09.2017	2
	Патологија тестиса и епидидимиса	П	Катедра за патолошку анатомију	Проф.др Љубинка Јанковић-Величковић	17.09.2017	3
	Патологија простате	П	Катедра за патолошку анатомију	Проф.др Љубинка Јанковић-Величковић	17.09.2017	2
	Циодијагностика и биопсија простате. Интерпретација резултата	П	Катедра за патолошку анатомију	Проф.др Љубинка Јанковић-Величковић	17.09.2017	1

	УКУПНО ЧАСОВА ПРЕДАВАЊА	11
--	--------------------------------	-----------

	Патологија нервног и мишићног система	Врста наставе	Место предавања/вежби	Наставник	Датум	Часова
ТРЕЋА НЕДЕЉА	Болести периферних нерава	П	Катедра за патолошку анатомију	Проф. др.Сања Миленковић	07.10.2017	2
	Болести скелетних мишића	П	Катедра за патолошку анатомију	Проф. др.Сања Миленковић	07.10.2017	2
	Цереброваскуларне болести	П	Катедра за патолошку анатомију	Проф. др. Сања Миленковић	07.10.2017	2
	УКУПНО ЧАСОВА ПРЕДАВАЊА					6

	Патологија централног нервног система	Врста наставе	Место предавања/вежби	Наставник	Датум	Часова
ЧЕТВРТА НЕДЕЉА	Малформације ЦНС-а Едем Повећан интракранијални притисак	П	Катедра за патолошку анатомију	Проф. др. Сања Миленковић	07.10.2017	3
	Инфекције ЦНС-а	П	Катедра за патолошку анатомију	Проф. др.Сања Миленковић	08.10.2017	2
	Дегенеративне болести ЦНС-а	П	Катедра за патолошку анатомију	Проф. др. Сања Миленковић	08.10.2017	2
	Тумори ЦНС-а	П	Катедра за патолошку анатомију	Проф. др. Сања Миленковић	08.10.2017	2
	Цитологија ликвора	П	Катедра за патолошку анатомију	Проф. др.Сања Миленковић	08.10.2017	1
	УКУПНО ЧАСОВА ПРЕДАВАЊА					10

	Патологија коштаног система	Врста наставе	Место предавања/вежби	Наставник	Датум	Часова
ПЕТА НЕДЕЉА	Раст и формирање костију Поремећаји у зони раста	П	Катедра за патолошку анатомију	Доц. др Миљан Крстић	13.10..2017	1
	Абнормалности моделирања Закаснило сазревање костију	П	Катедра за патолошку анатомију	Доц. др Миљан Крстић	13.10..2017	1
	Фрактуре Остеонекроза Реактивно формирање кости	П	Катедра за патолошку анатомију	Доц. др Миљан Крстић	13.10..2017	2
	Инфекције коштаног-зглобног система	П	Катедра за патолошку анатомију	Доц. др Миљан Крстић	13.10..2017	2
	Лангерханс-ћелијска хистиоцитоза	П	Катедра за патолошку анатомију	Доц. др Миљан Крстић	13.10..2017	1
	УКУПНО ЧАСОВА ПРЕДАВАЊА					

	Патологија коштаног система	Врста наставе	Место предавања/вежби	Наставник	Датум	Часова
ШЕСТА НЕДЕЉА	Метаболичке болести костију	П	Катедра за патолошку анатомију	Доц. др Миљан Крстић	14.10..2017	2
	Ренална остеодистрофија Paget-ова болест костију Gaucher-ова болест Фиброзна дисплазија	П	Катедра за патолошку анатомију	Доц. др Миљан Крстић	14.10..2017	2
	Бенигни тумори костију	П	Катедра за патолошку анатомију	Доц. др Миљан Крстић	14..10.2017	2
	Малигни тумори костију	П	Катедра за патолошку анатомију	Доц. др Миљан Крстић	14.10.2017	2
	УКУПНО ЧАСОВА ПРЕДАВАЊА					

	Патологија зглобова	Врста наставе	Место предавања/вежби	Наставник	Датум	Часова
СЕДМА НЕДЕЉА	Класификација и структура синовијалних веза. Запаљенски процеси.	П	Катедра за патолошку анатомију	Доц. др Миљан Крстић	15.10.2017	1
	Остеоартритис Реуматоидни артритис Гихт	П	Катедра за патолошку анатомију	Доц. др Миљан Крстић	15.10.2017	2
	Хондрокалциноза	П	Катедра за патолошку анатомију	Доц. др Миљан Крстић	15.10.2017	1
	Тумори и тумору сличне лезије зглобова	П	Катедра за патолошку анатомију	Доц. др Миљан Крстић	15.10.2017	1
	УКУПНО ЧАСОВА ПРЕДАВАЊА					

	Патологија коже	Врста наставе	Место предавања/вежби	Наставник	Датум	Часова
ОСМА НЕДЕЉА	Поремећаји епидермиса	П	Катедра за патолошку анатомију	проф. др Снежана Јанчић	20..10.2017	1
	Поремећаји у зони базалне мембране (дермално-епидермална граница)	П	Катедра за патолошку анатомију	проф. др Снежана Јанчић	20..10.2017	1
	Инфламаторни поремећаји површне и дубоке васкулатуре Поремећаји везивног ткива дерма	П	Катедра за патолошку анатомију	проф. др Снежана Јанчић	20..10..2017	2
	Инфламаторни поремећаји масног ткива коже Акне вулгарис	П	Катедра за патолошку анатомију	проф. др Снежана Јанчић	20.10.2017	2
	Инфекције и инфестације	П	Катедра за патолошку анатомију	проф. др Снежана Јанчић	20.10.2017	2
	УКУПНО ЧАСОВА ПРЕДАВАЊА					

	Тумори коже и меких ткива	Врста наставе	Место предавања/вежби	Наставник	Датум	Часова
ДЕВЕТА НЕДЕЉА	Бенигни кожни тумори	П	Катедра за патолошку анатомију	проф. др Снежана Јанчић	21.10.2017	2
	Преканцерозне лезије и малигни тумори коже	П	Катедра за патолошку анатомију	проф. др Снежана Јанчић	21.10.2017	3
	Биопсија коже -врсте кожных биопсија -лабораторијске технике -тумачење резултата	П	Катедра за патолошку анатомију	проф. др Снежана Јанчић	21.10.2017	1
	Тумори масног ткива Глаткомишићни тумори	П	Катедра за патолошку анатомију	проф. др Снежана Јанчић	21.10.2017	1
	Рабдомиосарком Синовијални сарком	П	Катедра за патолошку анатомију	проф. др Снежана Јанчић	21.10.2017	1
	Тумори и тумору слична стања фиброзног порекла	П	Катедра за патолошку анатомију	проф. др Снежана Јанчић	21.10.2017	1
	УКУПНО ЧАСОВА ПРЕДАВАЊА					

	Патологија ока	Врста наставе	Место предавања/вежби	Наставник	Датум	Часова
ДЕСЕТА НЕДЕЉА	Патологија капка, орбите и коњуктиве	П	Катедра за патолошку анатомију	Проф. Др Сања Миленковић	28.10.2017	2
	Патологија корнее Патологија сочива, судовњаче и ретине	П	Катедра за патолошку анатомију	Проф. Др Сања Миленковић	28.10.2017	2
	Оптички нерв Глауком Миопија	П	Катедра за патолошку анатомију	Проф. Др Сања Миленковић	28.10.2017	2
	Тумори ока	П	Катедра за патолошку анатомију	Проф. Др Сања Миленковић	28.10.2017	2
	УКУПНО ЧАСОВА ПРЕДАВАЊА					

	Оштећења изазвана факторима околине	Врста наставе	Место предавања/вежби	На ставник	Датум	Часова
ЈЕДНАЕСТА НЕДЕЉА	Термичка оштећења. Радијациона оштећења Оштећења хемијским агенсима	П	Катедра за патолошку анатомију	Проф. др Снежана Јанчић	03.11.2017	3
	Бласт синдром Краш синдром	П	Катедра за патолошку анатомију	Проф. др Снежана Јанчић	03.11.2017	2
	Нутритивне болести Гојазност	П	Катедра за патолошку анатомију	Проф. др Снежана Јанчић	04.11.2017	3
	Инфективне болести	П	Катедра за патолошку анатомију	Проф. др Снежана Јанчић	04.11.2017	3
УКУПНО ЧАСОВА ПРЕДАВАЊА						11

	Пазологија у дечијем добу	Врста наставе	Место предавања/вежби	На ставник	Датум	Часова
ДВАНАЕСТА НЕДЕЉА	Генетски поремећаји Конгениталне аномалије	П	Катедра за патолошку анатомију	Доцент др Славиша Ђуричић	10.11.2017	2
	Инфективне болести дечијег доба	П	Катедра за патолошку анатомију	Доцент др Славиша Ђуричић	10.11.2017	2
	Хематопатологија у дечијем добу	П	Катедра за патолошку анатомију	Доцент др Славиша Ђуричић	11.11.2017	2
	Перинатални (фетални и неонатални) тумори Тумори дечијег доби	П	Катедра за патолошку анатомију	Доцент др Славиша Ђуричић	11.11.2017	2
УКУПНО ЧАСОВА ПРЕДАВАЊА						8

	Основи експерименталне патологије	Врста наставе	Место предавања/вежби	Наставник	Датум	Часов а
ТРИНАЕСТА НЕДЕЉА	Етички кодекси за коришћење животиња у експерименту	П	Катедра за физиологију	Проф. др Владимир Јаковљевић	17..11. 2017	1
	Базични принципи експерименталног дизајна	П	Катедра за Патолошку анатомију	Проф. др Владимир Јаковљевић	17..11. 2017	2
	Одабирање животиња за конкретна истраживања;	П	Катедра за Патолошку анатомију	Проф. др Владимир Јаковљевић	17..11. 2017	1
	Особености појединих врста експерименталних животиња	П	Катедра за Патолошку анатомију	Проф. др Владимир Јаковљевић	17..11. 2017	1
	Чување лабораторијских животиња Безбедносни аспекти виваријума	П	Катедра за Патолошку анатомију	Проф. др Владимир Јаковљевић	17..11. 2017	2
	Начини узимања биолошког материјала Начини апликације субстанци за експеримент	П	Катедра за Патолошку анатомију	Проф. др Владимир Јаковљевић	17..11. 2017	1
	УКУПНО ЧАСОВА ПРЕДАВАЊА					

	Основи експерименталне патологије	Врста наставе	Место предавања/вежби	Наставник	Датум	Часова
ЧЕТНАЕСТА НЕДЕЉА	Експеримент на изолованим органима	П	Катедра за физиологију	Проф. Др Владимир Јаковљевић	18.11. 2017	3
	Анестезија. Аналгезија. Жртвовање животиња	П	Катедра за патолошку анатомију	Проф. Др Владимир Јаковљевић	18.11. 2017	2
	Експерименталне животиња у онколошким истраживањима	П	Катедра за патолошку анатомију	проф.др Снежана Јанчић	18.11. 2017	2
	Најчешће болести експерименталних животиња Спонтани тумори у пацова	П	Катедра за клиничку фармакологију	проф.др Снежана Јанчић	18.11. 2017	1
	Обдукција пацова и вођење обдукционог протокола.	П	Катедра за патолошку анатомију	проф.др Снежана Јанчић	18.11. 2017	1
	УКУПНО ЧАСОВА ПРЕДАВАЊА					

	Судска медицина и токсикологија	Врста наставе	Место предавања/вежби	Наставник	Датум	Часова
ПЕТНАЕСТА НЕДЕЉА	Основни начела судско-медицинског вештачења	П	Катедра за судску медицину	проф. др Сузана Матејић	24.11 2017	1
	Природна и насилна смрт	П	Катедра за судску медицину	проф. др Сузана Матејић	24.11 2017	2
	Однос обољења и повреда	П	Катедра за судску медицину	проф. др Сузана Матејић	24.11 2017	3
	Сакупљање материјалних доказа са биолошког материјала	П	Катедра за судску медицину	Доц. . др Милош Тодоровић	25.11 2017	2
	Форензичка токсикологија	П	Катедра за судску медицину	Доц. . др Милош Тодоровић	25.11 2017	2
	Судско-медицинска документација	П	Катедра за судску медицину	Доц. . др Милош Тодоровић	25.11 2017	2
	УКУПНО ЧАСОВА ПРЕДАВАЊА					

Уколико број кандидата не буде довољан за обављање двосеместралне наставе екс катедра (бар 3-5) студент ће предвиђено градиво савлађивати по принципу индивидуалних студија са својим менторима путем консултација, колоквијума и семинара. Медицински факултет ће за сваку тему специјализанту давати упут за ментора задате теме који ће тај упут по завршетку наставе оверити.

Специјализант је обавезан да упут врати-раздужи на Факултету да би потом добио нови упут за следећу наставну тему.

КАТЕДРА ЗА СПЕЦИЈАЛИЗАЦИЈУ ИЗ ПАТОЛОГИЈЕ

**У прилогу извод из програма специјализација и ужих специјализација
(“Службени гласник РС”, бр. 111/93, 46/92)**

